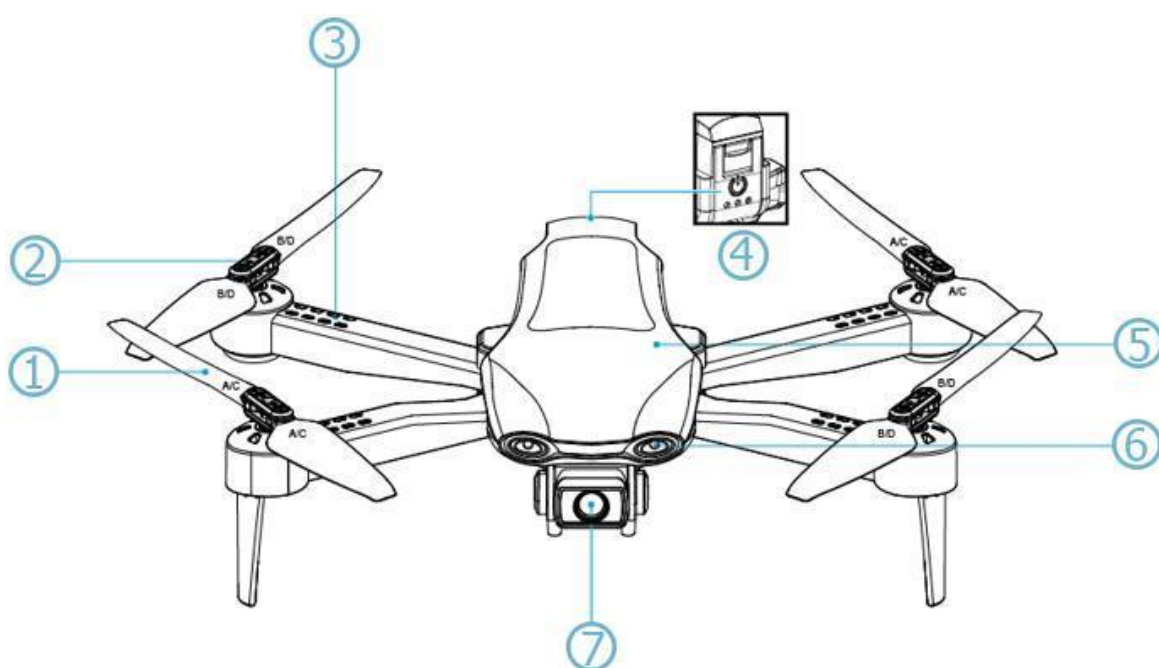


Manual de Utilizare pentru Dronă Pliabilă Inteligentă cu Baterie de 1800mAh și Cameră 4K F3



Specificații

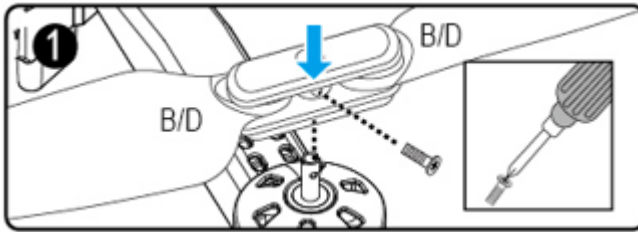
- Cameră: 4K HD, rotativă la 45 de grade (față); 1080p (jos)
- Rază de vizualizare: 110 grade, unghi larg (față)
- Baterie dronă: 1800mAh
- Baterie telecomandă: 4x AAA (nu sunt incluse)
- Timp de zbor: 25 de minute
- Timp de încărcare: aproximativ 2 ore, prin USB
- Distanță telecomandă: până la 8km
- Dimensiuni (pliată): 15cm x 8cm x 7cm
- Dimensiuni (deschisă): 33cm x 33cm x 7cm
- Greutate: 850g



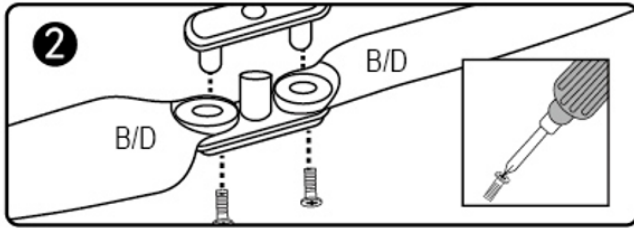
1. Lamă
2. Clemă lamă
3. Motor
4. Baterie

5. Carcasă
6. Lumină LED
7. Cameră

Înlocuirea lamelor



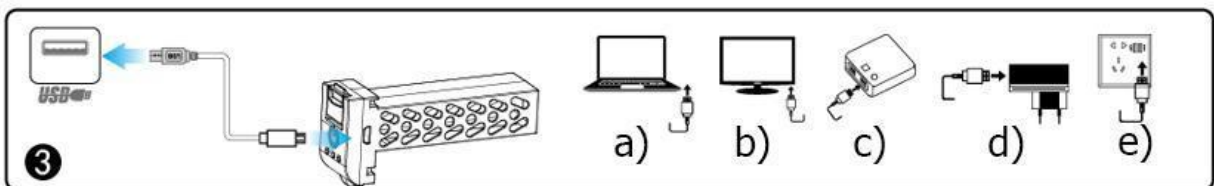
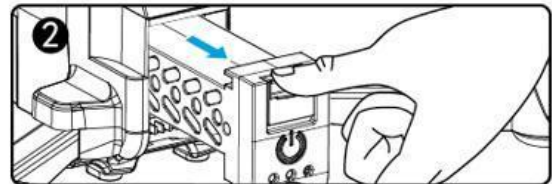
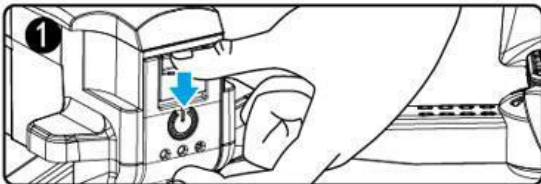
Deșurubați șurubul și scoateți lamele. Rețineți că lamele sunt etichetate cu litere și trebuie să le instalați conform imaginii, altfel drona nu va decola.



Deșurubați șurubul pentru a separa cele două lame și înlocuiți-le. Înlocuiți lama deteriorată etichetată D/B cu noua lamă etichetată D/B și lama deteriorată etichetată A/C cu noua lamă etichetată A/C.

Încărcarea dronei

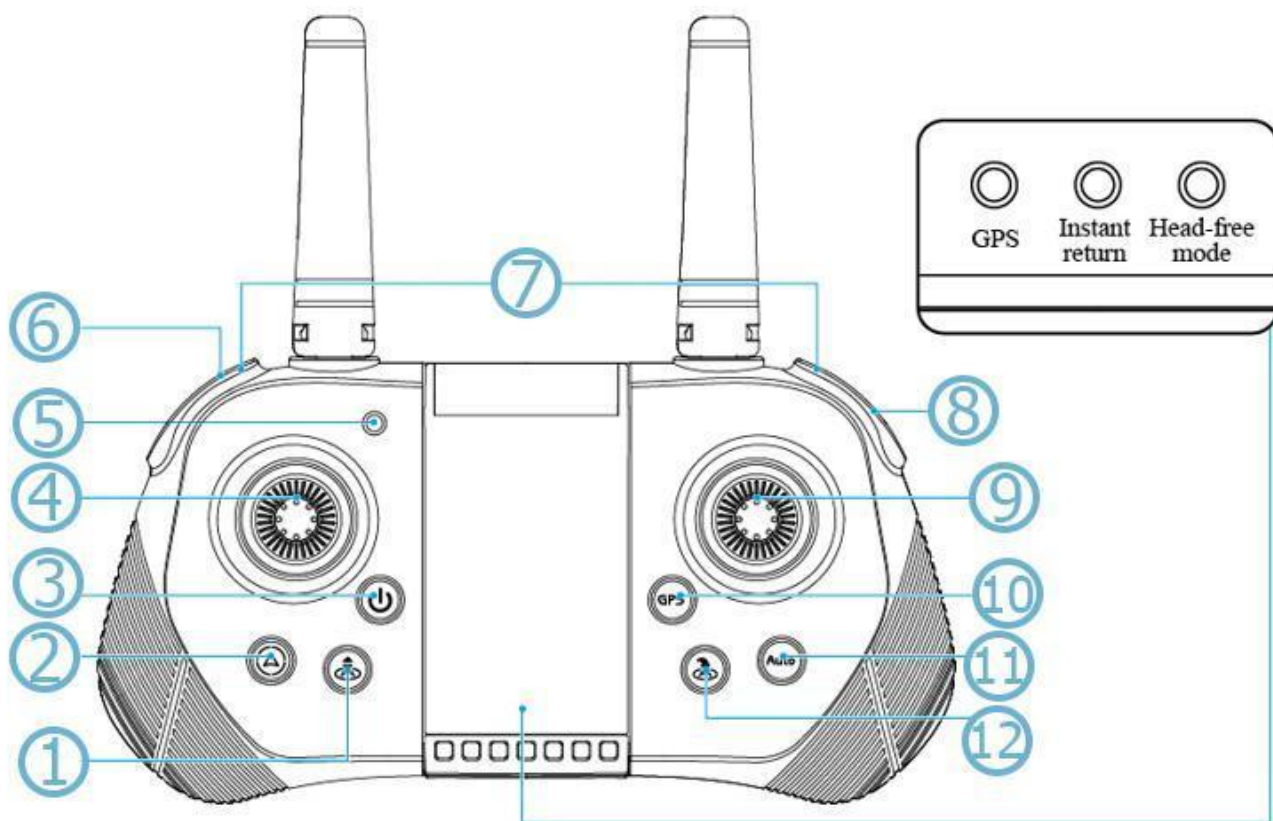
Mai întâi, împingeți sistemul de blocare al bateriei dronei (1) și scoateți bateriile (2). Introduceți cablul USB în portul USB al unei surse de alimentare¹ și conectați cealaltă parte la portul bateriei. La încărcare, indicatorul luminos roșu al dronei se aprinde, iar indicatorul luminos verde clipește. Când bateria este complet încărcată, indicatorul luminos roșu se stinge, iar indicatorul luminos verde va rămâne aprins, indicând faptul că bateria este încărcată



1. Sursa de alimentare ar trebui să aibă puterea maximă de 5V, 2A și poate fi:

- Laptop
- Computer personal
- Baterie externă
- Ștecher cu port USB
- Priză cu port USB

Componentele controlerului și instalarea bateriei



1. Decolare/aterizare instantanee
2. Calibrare busolă (apăsați lung, timp de 3 secunde)
3. Comutator de alimentare
4. Joystick stânga
5. Indicator de alimentare
6. Reglaj fin (țineți apăsat)/treaptă de viteză
7. Buton de urgență (țineți apăsat simultan)
8. Foto/video (apăsați lung)
9. Joystick dreapta
10. Comutator GPS
11. Mod fără cap
12. Întoarcele instantan

Pentru a instala bateriile, apăsați butonul de pe capacul bateriei și scoateți capacul. Instalați noile baterii AAA conform instrucțiunilor de polaritate de pe suportul bateriei.

Aplicația 4DRC PRO

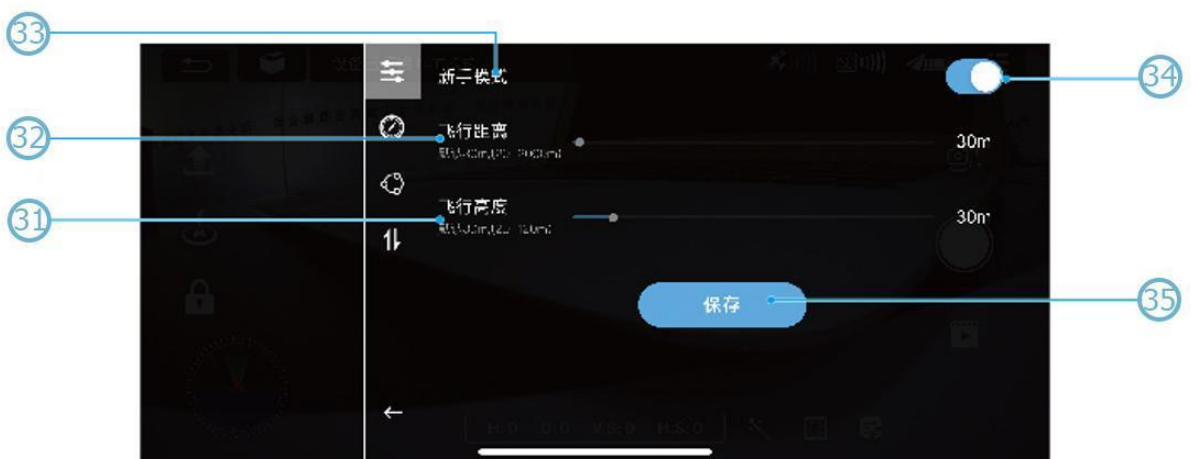
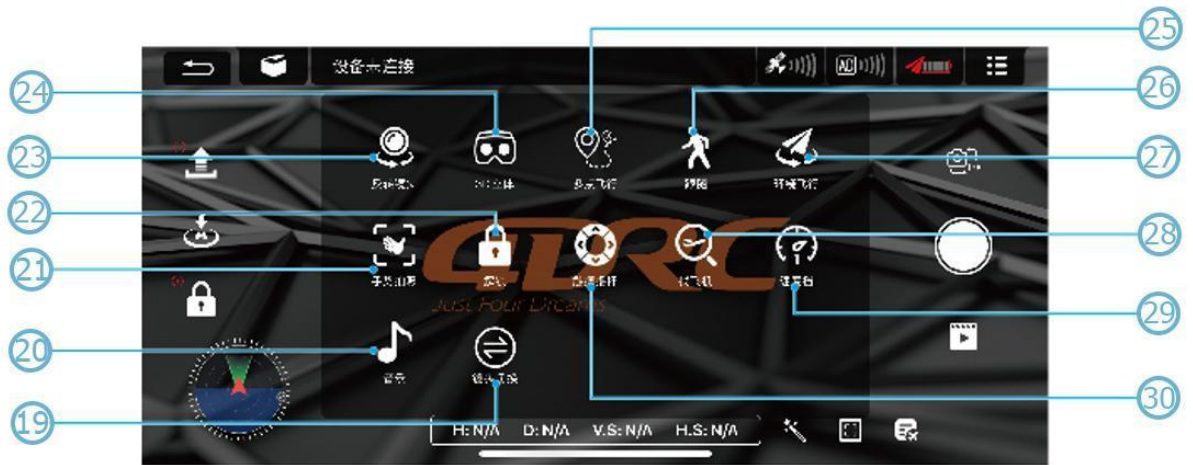
Pentru a descărca aplicația 4DRC Pro pentru dispozitivul dvs., accesați Google Play Store pentru Android sau App Store pentru sistemul iOS, găsiți și descărcați aplicația și instalați-o. Sau scanați codul QR corespunzător de mai jos.



Pentru a conecta drona, mai întâi trebuie să o porniți. Apoi, pe dispozitiv, accesați setările rețelei wireless, găsiți „4DRC-4K-GPS *****”, conectați-vă la dronă și sunteți gata.

Deschideți aplicația 4DRC Pro pe dispozitiv și accesați interfața de control. Controalele sunt:

1. Informații despre distanță
2. Întoarcere instantanee
3. Deblocare
4. Întoarcere instantanee
5. Decolare/Aterizare
6. Întoarcere
7. Mai multe funcții
8. Satelit GPS
9. Starea zborului (starea conexiunii)
10. Semnal WiFi
11. Nivel baterie
12. Mai multe setări
13. Comutator Foto/Video
14. Declanșator
15. Librărie media
16. Înregistrări zbor
17. Zoom
18. Filtru
19. Comutator obiective
20. Adăugați muzică
21. Fotografieri manuală
22. Deblocare
23. Inversați camera
24. 3D
25. Zbor în mai multe locuri
26. Urmăriți
27. Zbor în cerc
28. Găsiți avion
29. Treaptă de viteză
30. Comutator obiective
31. Alitudinea de zbor
32. Informații distanță
33. Mod începător
34. Pornit/Oprit
35. Depozitare

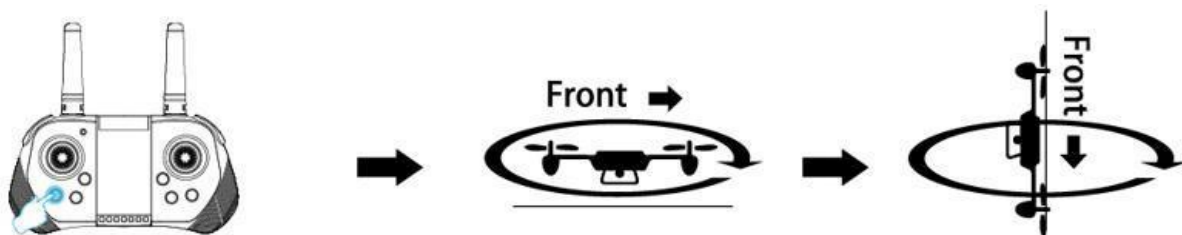


Pregătire de zbor

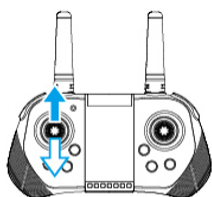
Porniți drona și poziționați-o pe orizontală pentru calcularea automată a frecvenței. Luminile indicatoare albe din față și cele roșii din spate vor începe să clipească și indicatorul bateriei va fi aprins. Conectați drona la dispozitivul dvs. prin conexiune WiFi și deschideți aplicația. Porniți telecomanda și indicatorul luminos se va aprinde. Împingeți joystick-ul de accelerație maxim în sus și maxim în jos pentru a regla frecvența. După potrivirea frecvenței, ledul UAV va înceta să clipească și va rămâne aprins.

Împingeți joystick-ul din stânga și cel din dreapta în colțul din stânga jos și indicatorul alb și roșu de pe dronă vor începe să clipească. Când acești indicatori rămân aprinși, calibrarea orizontală este completă și telecomanda va emite, de asemenea, un bip pentru confirmare.

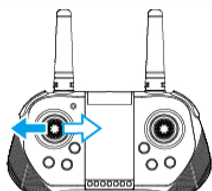
Pentru calibrarea geometrică apăsați lung butonul de calibrare busolă până când luminile indicatoarelor albe și roșii încep să clipească. Rotiți drona orizontal în sensul acelor de ceasornic (poziția de mijloc din imaginea de mai jos) până când controllerul emite un bip indicând că calibrarea geometrică orizontală este finalizată. Apoi rotiți din nou drona în sensul acelor de ceasornic, cu coada în sus, până când controllerul emite un bip indicând că calibrarea geometrică este finalizată.



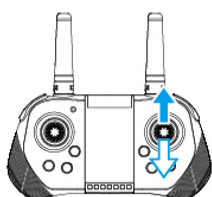
Moduri de operare



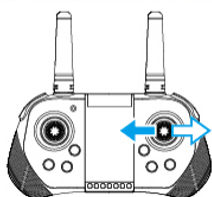
Împingeți joystick-ul din stânga în sus pentru ca viteza lamei principale să crească iar drona să se ridice. Împingeți joystick-ul din stânga în jos iar drona va coborâ.



Împingeți joystick-ul din stânga la stânga sau la dreapta și drona se va întoarce la stânga sau la dreapta în consecință.



Împingeți joystick-ul drept în sus și drona va zbura înainte. Împingeți joystick-ul drept în jos și drona va zbura înapoi.



Împingeți joystick-ul din dreapta spre stânga sau spre dreapta și drona va zbura spre stânga sau spre dreapta în consecință.

Apăsați butonul de întoarcere instantanee de pe controler iar drona va reveni la poziția de pornire și va ateriza încet. Dacă există obstacole, apăsați din nou butonul de întoarcere instantanee pentru a dezactiva funcția și zburăți manual drona pentru a evita obstacolele, apoi apăsați butonul de întoarcere instantanee.

